

**INFORME INSTITUCIONAL  
RESULTADOS DE LAS PRUEBAS  
PARA  
CERTIFICAR MAESTROS**

**Informe de Resultados PCMAS  
Marzo**

**2014**

**Programa de Pruebas para la  
Certificación de Maestros**

**PCMAS**

*Informe de Resultados  
Marzo  
Año: 2014*

**Universidad Adventista de las Antillas**

## Mission Statement

The College Board's mission is to connect students to college success and opportunity. We are a not-for-profit membership organization committed to excellence and equity in education.

## The College Board: Connecting Students to College Success

The College Board is a not-for-profit membership association whose mission is to connect students to college success and opportunity. Founded in 1900, the association is composed of more than 5,000 schools, colleges, universities, and other educational organizations. Each year, the College Board serves seven million students and their parents, 23,000 high schools, and 3,500 colleges through major programs and services in college admissions, guidance, assessment, financial aid, enrollment, and teaching and learning. Among its best-known programs are the SAT®, the PSAT/NMSQT®, and the Advanced Placement Program® (AP®). The College Board is committed to the principles of excellence and equity, and that commitment is embodied in all of its programs, services, activities, and concerns.

For further information, visit [www.collegeboard.com](http://www.collegeboard.com)

La Oficina de Puerto Rico y América Latina (OPR/AL) desarrolla programas y servicios similares a los que se ofrecen en los Estados Unidos, pero especialmente diseñados para poblaciones cuyo vernáculo es el español. Estos programas están dirigidos a sistematizar los procesos de evaluación y admisión universitaria, fortalecer la orientación académica y personal y a promover la excelencia educativa. Entre nuestros programas más conocidos se encuentran: el Programa de Evaluación para Admisión Universitaria (PEAU™), que incluye la Prueba de Aptitud Académica™ (PAA™) y las Pruebas de Aprovechamiento Académico™ (PACH™), las Pruebas de Ingreso y Evaluación para el Nivel Secundario (PIENSE™), el Programa de Nivel Avanzado (PNA™), el Inventario CEPA™ (Conoce, Explora, Planifica y Actúa), el English Language Assessment System for Hispanics (ELASH™), la Prueba Preparatoria de Aptitud Académica (Pre-PAA™) y la Prueba de Aprovechamiento en Matemática (PAM™).

The College Board está comprometido con el principio de igualdad de oportunidades y sus programas, servicios y política de empleo se rigen por este principio.

The College Board está comprometido con el principio de no discriminación y en combatir el hostigamiento sexual en el reclutamiento de personal así como en todos los servicios que ofrece y en las actividades que desarrolla.

The College Board basa el empleo en la capacidad personal y la preparación, sin discriminar por razón de raza, color, origen nacional, religión, sexo, edad, condición social, afiliación política, impedimento o cualquier otra característica protegida por la ley.

## Tabla de Contenido

Introducción .....	1
Origen y razón de ser de las Pruebas para la Certificación de Maestros (PCMAS) .....	3
Contenido de las pruebas que componen la Batería Básica de PCMAS .....	5
Prueba de Conocimientos Fundamentales y Competencias de la Comunicación .....	5
Prueba de Competencias Profesionales Nivel Elemental .....	7
Prueba de Competencias Profesionales Nivel Secundario .....	8
Contenido de las pruebas de Especialidad .....	9
Estadísticas Descriptivas de las pruebas que integran la Batería Básica .....	14
Resultados históricos del desempeño de los estudiantes en la Batería Básica .....	16
Estadísticas Descriptivas de las pruebas de Especialidad de PCMAS .....	22
Resultados del desempeño de los estudiantes en las Pruebas de Especialidad de PCMAS .....	27
Análisis por sub-áreas de contenido de la Batería Básica y de las Pruebas de Especialidad .....	29
Distribución de Frecuencias de los resultados en las pruebas para la Certificación de Maestros .....	38
Representación Gráfica de los promedios obtenidos por la población total y los de la institución .....	42
Resultados del Cuestionario que Completan los Solicitantes .....	45
Lista de candidatos que autorizaron el envío de resultados a su institución .....	49



## Introducción

Las Pruebas para la Certificación de Maestros (**PCMAS**) son desarrolladas y administradas por la Oficina del College Board de Puerto Rico y América Latina. Estas constan de una Batería Básica de dos pruebas: **Conocimientos Fundamentales y Competencias de la Comunicación** y uno de los dos niveles de las pruebas de **Competencias Profesionales Nivel Elemental o Secundario**. Además, se disponen de las pruebas de especialización en **Español, Inglés, Matemáticas, Ciencias y Estudios Sociales** las cuales los candidatos toman si desean ser certificados en esas materias.

Este informe tiene como propósito ofrecer una orientación general sobre los contenidos de las ocho pruebas, además de presentar el desempeño en éstas de la población total examinada y de los estudiantes de su institución a partir del año 2005 hasta el presente. El estudiante que no complete todas las áreas de la prueba no recibirá informe de resultados ni se incluirá en ningún otro cálculo estadístico. La información se resume en varias gráficas y tablas que permiten una fácil comparación de los datos.

Las **Gráficas 1 a la 8** ilustran los pesos asignados a las diferentes áreas de contenido de las pruebas que componen las **PCMAS**.

Las **Tablas 1 y 2** presentan las estadísticas descriptivas de las distintas versiones desarrolladas de las pruebas que componen la Batería Básica.

Las **Tablas 3 a la 8** presentan los resultados históricos de la proporción de estudiantes que aprobaron y desaprobaban la Batería Básica representando primero la población total y luego los de su institución. Además, se presentan los promedios y las desviaciones estándar de la población total y los de su institución.

Las **Tablas 9 a la 13** presentan las estadísticas descriptivas de las diferentes versiones de las pruebas de especialidad.

La **Tabla 14** presenta la proporción de candidatos que aprueban y desaprueban las pruebas de especialidad.

Las **Tablas 15 a la 23** presentan una comparación del desempeño de la población total examinada y de los estudiantes de su institución o recinto para el año 2014 en las sub-áreas de contenido de las pruebas de PCMAS. Los promedios aquí presentados se expresan en una **escala 20-80** con un promedio teórico de 50 puntos. **Con esta información se podrán conocer las áreas de contenido específico que resultan de mayor dificultad a sus estudiantes.** También, aparecen como parámetros independientes la composición escrita y el desempeño en la situación pedagógica. Esta última pretende evaluar, entre otros factores, la metodología de la enseñanza de la materia en específico.

En las **Tablas 24, 25, 26 y 27** se presenta la distribución de frecuencia de los resultados en las pruebas para certificar maestros PCMAS para el año 2014 de la población total examinada y los estudiantes de su institución. Se presentan en una Escala 40-160 con un promedio teórico de 100 puntos y una desviación estándar de 20 puntos.

Las **Gráficas 9, 10 y 11** presentan la relación entre las puntuaciones promedio que obtuvo la población total examinada y los estudiantes de su institución o recinto en las tres pruebas de la Batería Básica y los promedios académicos informados por los examinados para el año 2014.

En la **Tabla 28** se presenta un resumen de las preguntas del cuestionario que se encuentran en la Solicitud de Examen. Este cuestionario recoge información de carácter académico y socioeconómico de los estudiantes. Se incluye también las opiniones de éstos sobre la institución o programa del cual se graduaron o están próximos a graduarse. Esta información se presenta en frecuencias y por cientos para la totalidad de los solicitantes y para los de su institución. De esta manera, cada institución o recinto podrá comparar los resultados de sus estudiantes con los de la población total.

Al final de este informe aparece la **Tabla 29**, en ella aparecerá la lista de estudiantes que autorizaron se informara sus resultados y que se examinaron en marzo 2014. En ella aparece el nombre, el número de seguro social del candidato y la puntuación a **escala 40-160** obtenida en cada una de las pruebas en que se examinaron.

Recalcamos que todo candidato que no haya completado el componente de escritura se le cancelan los resultados y en la lista final figurarán tres asteriscos (\*\*\*) en sustitución de un puntaje.

## Origen y razón de ser de las Pruebas para la Certificación de Maestros (PCMAS)

El desarrollo de las **Pruebas para la Certificación de Maestros (PCMAS)** comenzó a fines del año 1985 y principios del 1986 como respuesta a la preocupación e interés que existía por mejorar la calidad de la educación en nuestras escuelas mediante el reclutamiento de los maestros más capacitados. Aunque anualmente desde el 1989 se crean versiones nuevas, con el pasar de los años se hizo necesario el que se actualizaran las pruebas existentes, de manera que fueran cónsonas con los nuevos enfoques de enseñanza. Para esos fines se designó un Comité Consultivo a cargo de conceptualizar las nuevas Pruebas para Certificar Maestros (**PCMAS**).

En el 1998 el College Board recomienda al Departamento de Educación que se diseñe la segunda generación de pruebas de Certificación de Maestros. Las cuales se administraron por primera vez en marzo de 2001. En el desarrollo de estas pruebas hubo una amplia participación de profesores y personal directivo de programas de preparación de maestros de las universidades, así como de maestros de todas las regiones educativas del país.

En el proceso de desarrollo de estas pruebas se analizaron los programas de preparación de maestros de las distintas instituciones, los requisitos de certificación del Departamento de Educación, las funciones del maestro, los conocimientos necesarios para comenzar a enseñar, así como los exámenes de Certificación de Maestros requeridos en los Estados Unidos (PRAXIS).

Con la información recopilada por medio de los análisis antes indicados, se procedió a desarrollar y validar, con la participación de cientos de maestros y educadores, las correspondientes especificaciones de contenido, así como a determinar el peso relativo que cada área de contenido tendría en las pruebas. Una vez más, esta labor estuvo a cargo de profesores y administradores de programas de preparación de maestros de las universidades bajo la coordinación del College Board.

Como resultado de este esfuerzo se desarrolló una nueva generación de Pruebas para Certificar Maestros compuesta por las siguientes pruebas, a saber:

- \* Prueba de Conocimientos Fundamentales y Competencias de la Comunicación
- \* Prueba de Competencias Profesionales Nivel Elemental
- \* Prueba de Competencias Profesionales Nivel Secundario
- \* Pruebas de especialidad en las siguientes materias:
  - \* Español
  - \* Inglés
  - \* Matemáticas
  - \* Ciencias
  - \* Estudios Sociales



La carta circular vigente del Departamento de Educación del 12 de noviembre de 2013 establece las normas que rigen la certificación y regulan los requisitos de aprobación de las pruebas al establecerles puntuaciones mínimas de aprobación, esta es **la carta circular número 19-2013-2014**.

Los puntos de aprobación en las Pruebas de Certificación de Maestros son: **92** puntos para Conocimientos Fundamentales, **89** puntos para la prueba de Competencias Profesionales Nivel Elemental y **87** puntos para la prueba de Nivel Secundario. A las pruebas de especialidad se le establecieron las siguientes puntuaciones de aprobación: para Español la puntuación es **93** puntos, para Inglés es **98** puntos, para la de Estudios Sociales es **96** puntos, para la de Ciencias es **94** puntos y para Matemáticas es **88** puntos.

Las puntuaciones, que expresan la ejecución en las pruebas, se informan en una escala estandarizada que se extiende desde una puntuación mínima de 40 puntos y máxima de 160. La escala tiene un promedio teórico de 100 puntos y una desviación estándar de 20.

Tanto la Ley Orgánica del Departamento de Educación, como la Ley de Reforma Educativa de 1993 establecen el requisito de tomar una prueba para poder optar por el certificado regular de maestro en Puerto Rico.

## Contenido de las pruebas que componen la Batería Básica de PCMAS

### *Prueba de Conocimientos Fundamentales y Competencias de la Comunicación*

Las especificaciones aquí contenidas son enunciados de competencias o temas sobre los cuales se debe mostrar alguna competencia. Se debe destacar algunas características importantes que definen el conjunto de las especificaciones como un todo coherente e integrado. Estas son las siguientes:

\* **Planteamiento sobre lo fundamental** - No es el conocimiento en sí, sino su función intelectual lo que lo hace fundamental. Lo fundamental es lo imprescindible; es base y fundamento de todo.

\* **Lo puertorriqueño** - La realidad y las circunstancias de nuestro país estarán muy presentes en nuestros ejercicios.

\* **Lo interdisciplinario** - Se espera que un futuro maestro logre hacer conexiones importantes sobre el conocimiento adquirido de las diferentes disciplinas de modo que se logre el ser humano integral que todas las instituciones aspiran formar.

\* **Balance entre lo teórico y lo práctico** - Se debe reflejar un balance entre el conocimiento teórico y los acercamientos prácticos que expresan el valor útil de tal conocimiento.

\* **Énfasis en el manejo de información** - Para que la prueba responda a los nuevos paradigmas educativos se asegurará un enfoque de manejo de información.

\* **Equidad por género** - La prueba se encontrará libre de visiones estereotipadas que en nada contribuyen a la educación formal.

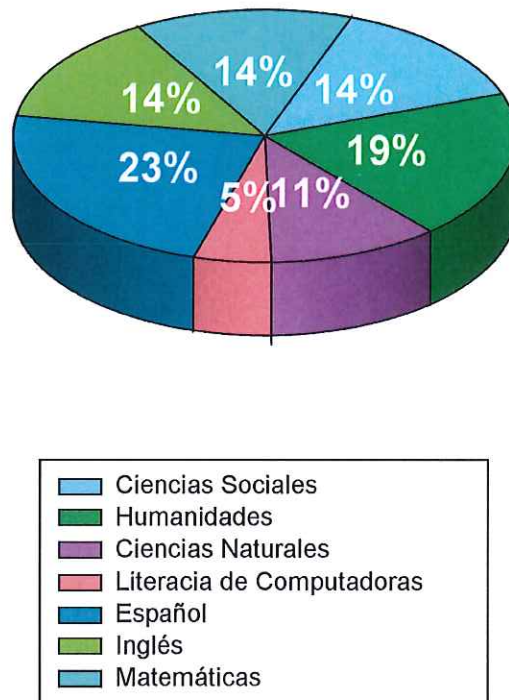
Esta prueba examina los siguientes temas: las áreas de ciencias sociales, humanidades, ciencias naturales, matemáticas, literacia de computadora, gramática y estructura del lenguaje, comprensión y análisis de la lectura en español e inglés y redacción en español.



La Gráfica 1 ilustra los pesos relativos de cada área de contenido en la prueba de **Conocimientos Fundamentales y Competencias de la Comunicación**.

GRÁFICA 1

Pesos relativos de cada área de contenido en la Prueba de Conocimientos Fundamentales y Competencias de la Comunicación. <sup>1</sup>



<sup>1</sup> La composición es un parámetro variable y su peso varía de año en año

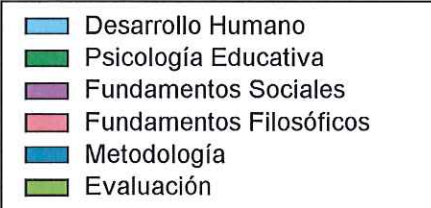
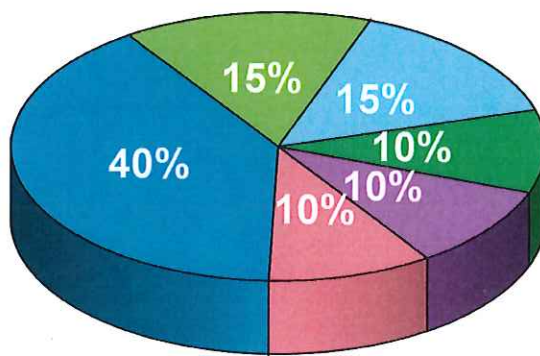
**Prueba de Competencias Profesionales Nivel Elemental**

Esta prueba examina a los candidatos en competencias fundamentales en las áreas de los Fundamentos de la Educación divididos en los Fundamentos Filosóficos, Desarrollo y Crecimiento Humano, Fundamentos Sociales y Psicología Educativa. También evaluamos la Metodología y la Evaluación de la Enseñanza.

La Gráfica 2 ilustra los pesos relativos de cada área de contenido en la prueba de **Competencias Profesionales Nivel Elemental**.

GRÁFICA 2

Pesos relativos de cada área de contenido de la Prueba de Competencias Profesionales Nivel Elemental.<sup>1</sup>



<sup>1</sup> La situación pedagógica es un parámetro variable y su peso varía de año en año

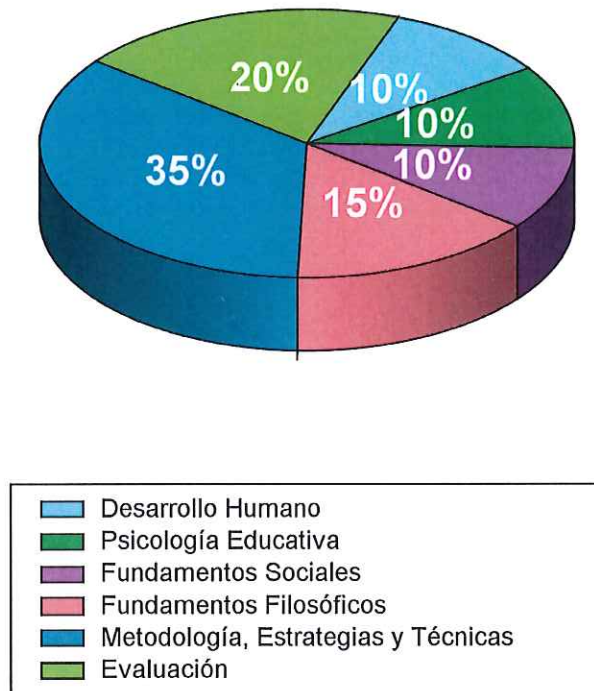
### ***Prueba de Competencias Profesionales Nivel Secundario***

Esta prueba examina a los candidatos en competencias fundamentales en las áreas de los Fundamentos de la Educación divididos en los Fundamentos Filosóficos, Desarrollo y Crecimiento Humano, Fundamentos Sociales y Psicología Educativa. También evaluamos la Metodología y la Evaluación de la Enseñanza.

La Gráfica 3 ilustra los pesos relativos de cada área de contenido en la prueba de **Competencias Profesionales Nivel Secundario**.

GRÁFICA 3

Pesos relativos de cada área de contenido de la Prueba de Competencias Profesionales Nivel Secundario.<sup>1</sup>



<sup>1</sup> La situación pedagógica es un parámetro variable y su peso varía de año en año

## Contenido de las pruebas de Especialidad

Para la Certificación de Maestros por asignaturas, se ofrecerá la prueba de especialización en cinco (5) áreas de contenido, respectivamente: Español, Inglés, Estudios Sociales/Historia, Matemáticas y Ciencias.

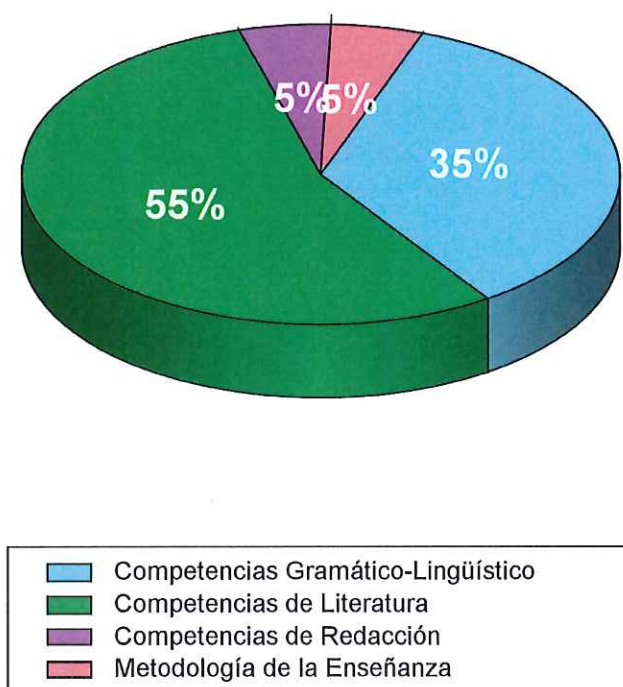
### *Prueba de Especialidad en Español*

Esta prueba examina a los candidatos en las áreas de competencias gramático-lingüísticas, competencias de literatura, redacción y composición así como la metodología de la enseñanza de español.

La Gráfica 4 ilustra los pesos relativos de cada área de contenido en la **Prueba de Especialidad de Español**.

GRÁFICA 4

Pesos relativos de cada área de contenido de la prueba de Especialidad de Español.<sup>1</sup>



<sup>1</sup> La composición y la situación pedagógica son parámetros variables y sus pesos varían de año en año

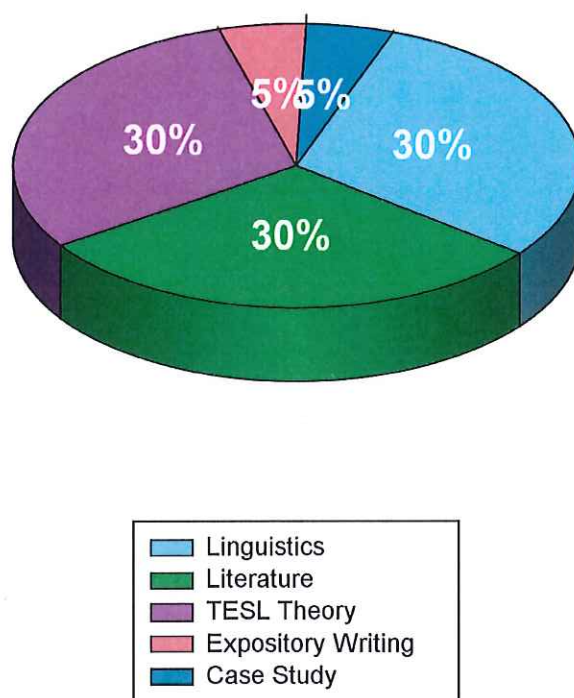
### ***Prueba de Especialidad en Inglés***

Esta prueba examina a los candidatos en las áreas de Lingüística, Literatura, Teoría de la enseñanza de Inglés como segundo idioma, redacción, comunicación oral y escrita así como análisis de situación pedagógica.

La Gráfica 5 ilustra los pesos relativos de cada área de contenido en la **Prueba de Especialidad de Inglés**.<sup>1</sup>

GRÁFICA 5

Pesos relativos de cada área de contenido de la Prueba de Especialidad de Inglés.



<sup>1</sup> La composición y la situación pedagógica son parámetros variables y sus pesos varían de año en año



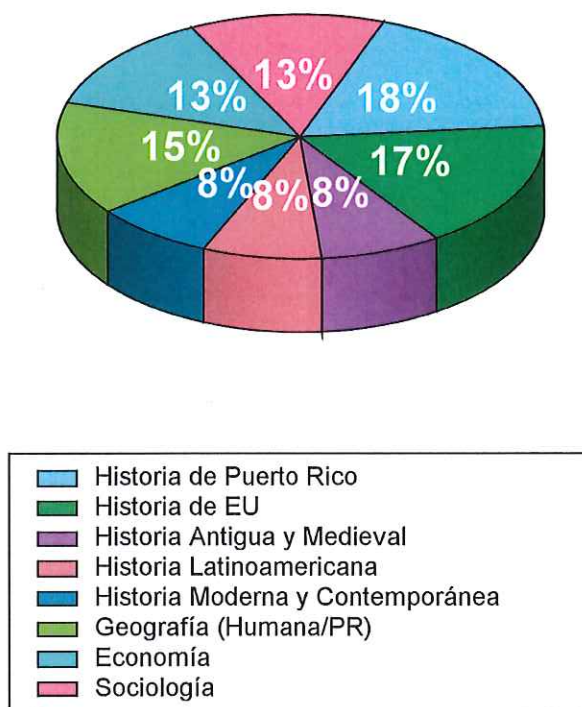
### ***Prueba de Especialidad en Estudios Sociales / Historia***

Esta prueba examina a los candidatos en los aspectos sociales, económicos y políticos de la Historia de Puerto Rico, los Estados Unidos y América Latina, y de las épocas medieval, moderna y contemporánea. También se examinan aspectos relacionados con la Geografía, la Sociología y con la Economía. Dentro del área de la metodología de la enseñanza de Estudios Sociales e Historia el candidato analiza el diseño curricular, los macro-conceptos y conceptos así como las destrezas y técnicas de enseñanza.

La Gráfica 6 ilustra los pesos relativos de cada área de contenido en la **Prueba de Especialidad de Estudios Sociales / Historia**.<sup>1</sup>

GRÁFICA 6

Pesos relativos de cada área de contenido de la Prueba de Especialidad de Estudios Sociales/ Historia.



<sup>1</sup> La situación pedagógica es un parámetro variable y su peso varía de año en año

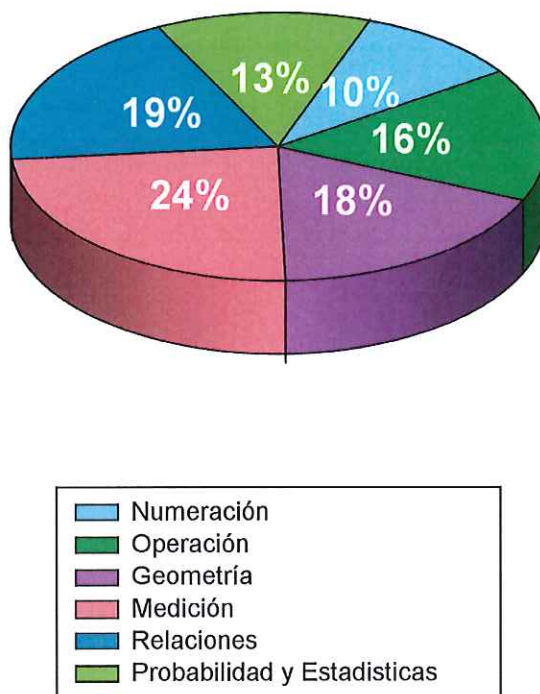
### ***Prueba de Especialidad en Matemáticas***

Esta prueba examina a los candidatos en el área de número que tienen que ver con las operaciones básicas y las propiedades de los números naturales, enteros, racionales, reales y complejos. En las relaciones, se incluyen aspectos de la ordenación y la equivalencia, pero sobre todo se insiste en los conceptos generales y en las características más importantes de las principales funciones que se estudian en la escuela secundaria. En la geometría se recalcan las propiedades de las rectas, planos ángulo, polígonos y circunferencias. En medición incluye problemas relacionados a medidas y en la sección de estructura aparecen problemas de álgebra abstracta.

La Gráfica 7 ilustra los pesos relativos de cada área de contenido en la **Prueba de Especialidad de Matemáticas**.<sup>1</sup>

GRÁFICA 7

Pesos relativos de cada área de contenido de la Prueba de Especialidad de Matemáticas.



<sup>1</sup> La situación pedagógica es un parámetro variable y su peso varía de año en año

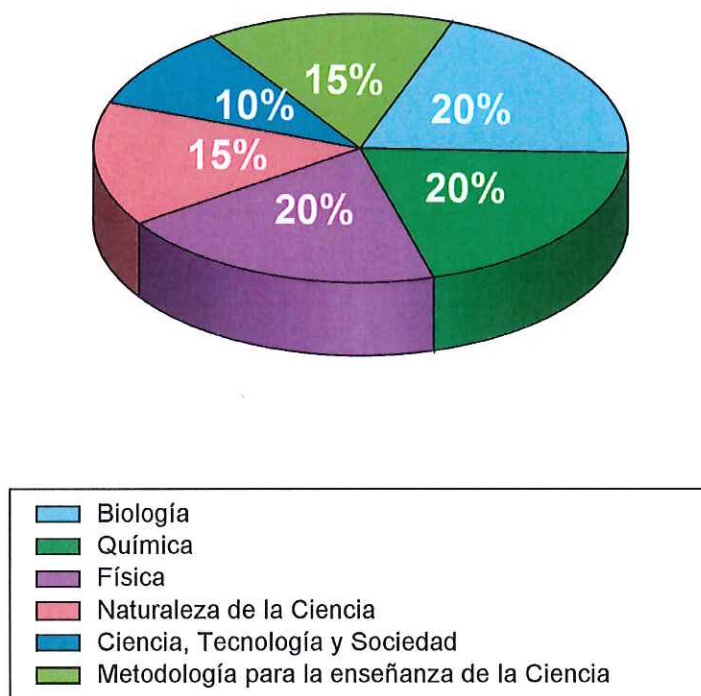
**Prueba de especialidad en Ciencias**

Esta prueba examina a los candidatos en seis áreas de contenido estas son: Biología, Química, Ciencia, Tecnología y Sociedad, Naturaleza de la Ciencia y Metodología para la enseñanza de la Ciencia.

La Gráfica 8 ilustra los pesos relativos de cada área de contenido en la **Prueba de Especialidad de Ciencias**.<sup>1</sup>

GRÁFICA 8

Pesos relativos de cada área de contenido de la Prueba de Especialidad de Ciencias.



<sup>1</sup> La situación pedagógica es un parámetro variable y su peso varía de año en año

## Estadísticas Descriptivas de las pruebas que integran la Batería Básica

El College Board hace acopio del comportamiento estadístico de las distintas versiones de la prueba que se han desarrollado y administrado a través de los años.

La Tabla 1 presenta el resumen de algunas estadísticas descriptivas de la población total examinada en la **Prueba de Conocimientos Fundamentales y Competencias de la Comunicación** para los años comprendidos entre 2005 al 2014.

**TABLA 1**

Estadísticas descriptivas de la población total examinada en la Prueba de Conocimientos Fundamentales y Competencias de la Comunicación para los años 2005 al 2014.

Año	Promedio	Mediana	Desviación Estandard	N	Confiabilidad	Error de Medición
Marzo 2005	100	98	18	3,729	0.902	5.6
Noviembre 2005	100	98	18	2,455	0.930	5.3
Marzo 2006	100	98	18	3,967	0.889	6.1
Marzo 2007	102	100	18	4,686	0.886	6.1
Marzo 2008	102	99	17	4,327	0.891	5.6
Marzo 2009	101	100	16	4,211	0.904	5.0
Marzo 2010	103	102	17	3,161	0.878	5.9
Marzo 2011	103	102	17	2,966	0.902	5.3
Marzo 2012	104	102	17	2,889	0.874	6.0
Marzo 2013	105	104	17	2,506	0.901	5.3
Marzo 2014	105	103	18	2,216	0.886	6.1



La Tabla 2 presenta el resumen de las estadísticas descriptivas de la población total examinada en la Prueba de Competencias Profesionales para los años comprendidos entre el 2005 y el 2014.

**TABLA 2**

Estadísticas descriptivas de la prueba de Competencias Profesionales para los años 2005 al 2014

Año	Promedio	Mediana	Desviación Estandar	N	Confiabilidad	Error de Medición
Elemental Marzo 2005	101	99	19	1,974	0.907	5.8
Secundario Marzo 2005	99	98	22	1,323	0.901	6.9
Elemental Noviembre 2005	97	92	22	1,362	0.889	6.3
Secundario Noviembre 2005	100	100	19	856	0.840	7.6
Elemental Marzo 2006	100	101	19	2,143	0.893	6.2
Secundario Marzo 2006	99	98	21	1,456	0.907	6.4
Elemental Marzo 2007	104	105	18	2,870	0.872	6.4
Secundario Marzo 2007	99	98	20	1,586	0.879	6.9
Elemental Marzo 2008	104	104	18	2,618	0.874	6.4
Secundario Marzo 2008	98	97	19	1,358	0.900	6.0
Elemental Marzo 2009	102	102	19	2,649	0.891	6.3
Secundario Marzo 2009	101	100	19	1,858	0.893	6.2
Elemental Marzo 2010	106	106	17	1,815	0.875	6.0
Secundario Marzo 2010	105	104	22	1,458	0.883	7.5
Elemental Marzo 2011	103	103	19	1,737	0.889	6.3
Secundario Marzo 2011	101	102	18	1,111	0.902	5.6
Elemental Marzo 2012	104	105	19	1,759	0.860	7.1
Secundario Marzo 2012	107	107	20	1,047	0.880	6.9
Elemental Marzo 2013	101	101	18	1,507	0.885	6.1
Secundario Marzo 2013	102	102	18	930	0.891	5.9
Elemental Marzo 2014	103	102	19	1,367	0.864	7.0
Secundario Marzo 2014	105	105	18	840	0.911	5.4

\*Estimado de confiabilidad corresponde solamente a las preguntas de selección múltiples y no fueron consideradas composiciones ni situaciones pedagógicas.



## Resultados históricos del desempeño de los estudiantes en la Batería Básica

La Tabla 3 presenta los resultados de la población total examinada en la **Prueba de Conocimientos Fundamentales y Competencias de la Comunicación** para los años 2005 al 2014. Se resume la información del total de candidatos examinados por año y la cantidad y por ciento de los que aprobaron y desaprobaron.\*

**TABLA 3**

Número de candidatos examinados y por ciento de aprobación y desaprobación en la Prueba de Conocimientos Fundamentales y Competencias de la Comunicación para los años 2005 a 2014.

Año	Total de Candidatos	Cantidad que aprueban		Cantidad que no aprueban	
		Número	Por ciento	Número	Por ciento
2005	6,152	4,351	70%	1,801	29%
2006	3,975	2,792	70%	1,183	29%
2007	4,685	3,152	67%	1,533	32%
2008	4,320	3,063	70%	1,257	29%
2009	4,211	2,906	69%	1,305	31%
2010	3,161	2,382	75%	779	25%
2011	2,966	2,147	72%	819	28%
2012	2,889	2,151	74%	738	26%
2013	2,506	1,903	76%	603	24%
2014	2,216	1,683	76%	533	24%

\* La puntuación a escala se extiende desde una puntuación mínima de 40 puntos hasta una puntuación máxima de 160 puntos con un promedio teórico de 100 puntos y desviación estándar de 20.

La Tabla 4 presenta el número total de candidatos de su institución examinados en la **Prueba de Conocimientos Fundamentales y Competencias de la Comunicación** así como el por ciento de los que la aprobaron y desaprobaron para los años 2005 al 2014.

**TABLA 4**

Total de candidatos de la Universidad Adventista de las Antillas examinados en la Prueba de Conocimientos Fundamentales y Competencias de la Comunicación para los años 2005 al 2014 y el por ciento de los que aprobaron y desaprobaron.

Año	Total de Candidatos	Cantidad que aprueban		Cantidad que no aprueban	
		Número	Por ciento	Número	Por ciento
2005	26	15	58%	11	42%
2006	13	10	76%	3	23%
2007	19	12	63%	7	36%
2008	15	9	60%	6	40%
2009	14	12	86%	2	14%
2010	15	12	80%	3	20%
2011	10	8	80%	2	20%
2012	4	3	75%	1	25%
2013	11	9	82%	2	18%
2014	16	13	81%	3	19%

La Tabla 5 presenta el promedio y la desviación estándar de los candidatos de su institución examinados en la **Prueba de Conocimientos Fundamentales y Competencias de la Comunicación** entre los años 2005 al 2014.

**TABLA 5**

Promedio y desviación estándar de la población total y de los candidatos de la Universidad Adventista de las Antillas examinados en la Prueba de Conocimientos Fundamentales y Competencias de la Comunicación para los años 2005 al 2014.

Año	Población total examinada			Examinados de la Institución		
	Total de Candidatos	Promedio	Desviación Estándar	N	Promedio	Desviación Estándar
2005	6,152	100	18	26	99	19
2006	3,975	100	18	13	107	23
2007	4,685	102	18	19	99	20
2008	4,320	102	17	15	99	14
2009	4,211	101	16	14	106	17
2010	3,161	103	17	15	101	9
2011	2,966	103	17	10	104	16
2012	2,889	104	17	4	97	11
2013	2,506	105	17	11	116	19
2014	2,216	105	18	16	112	17

La Tabla 6 presenta los resultados de la población total examinada en las **Pruebas de Competencias Profesionales Nivel Elemental y Secundaria del 2005 al 2014**. Se hace un desglose de los candidatos examinados por año, así como la cantidad y por ciento de los que aprobaron y desaprobaron.\*\*

**TABLA 6**

Por ciento de aprobación y desaprobación en la Prueba de Competencias Profesionales de los Niveles Elemental y Secundario de la población total examinada para los años 2005 hasta el 2014.

Año	Total de Candidatos	Cantidad que aprueban		Cantidad que no aprueban	
		Número	Por ciento	Número	Por ciento
Nivel Elemental 2005	3,313	2,546	76%	767	23%
Nivel Secundario 2005	2,169	1,687	77%	482	22%
Nivel Elemental 2006	2,144	1,731	80%	413	19%
Nivel Secundario 2006	1,470	1,088	74%	382	25%
Nivel Elemental 2007	2,872	2,288	79%	584	20%
Nivel Secundario 2007	1,586	1,126	70%	460	29%
Nivel Elemental 2008	2,615	2,098	80%	517	19%
Nivel Secundario 2008	1,356	945	69%	411	30%
Nivel Elemental 2009	2,649	1,988	75%	661	25%
Nivel Secundario 2009	1,858	1,444	78%	414	22%
Nivel Elemental 2010	1,815	1,531	84%	284	16%
Nivel Secundario 2010	1,458	1,157	79%	301	21%
Nivel Elemental 2011	1,737	1,319	76%	418	24%
Nivel Secundario 2011	1,111	864	78%	247	22%
Nivel Elemental 2012	1,759	1,431	81%	328	19%
Nivel Secundario 2012	1,047	889	85%	158	15%
Nivel Elemental 2013	1,507	1,097	73%	410	27%
Nivel Secundario 2013	930	726	78%	204	22%
Nivel Elemental 2014	1,367	1,068	78%	299	22%
Nivel Secundario 2014	840	697	83%	143	17%

\*\* La puntuación a escala se extiende desde una puntuación mínima de 40 puntos hasta una puntuación máxima de 160 puntos con un promedio teórico de 100 puntos y desviación estándar de 20.



La Tabla 7 presenta los resultados de su institución en las **Pruebas de Competencias Profesionales Nivel Elemental y Secundaria del 2005 al 2014**. Se hace un desglose de los candidatos examinados por año, así como la cantidad y por ciento de los que aprobaron y desaprobaron. \*\*

**TABLA 7**

Por ciento de aprobación y desaprobación en la Prueba de Competencias Profesionales general de los Niveles Elemental y Secundario de la Universidad Adventista de las Antillas para los años 2005 hasta el 2014.

Año	Total de Candidatos	Cantidad que aprueban		Cantidad que no aprueban	
		Número	Por ciento	Número	Por ciento
Nivel Elemental 2005	11	11	100%	0	0%
Nivel Secundario 2005	7	7	100%	0	0%
Nivel Elemental 2006	6	4	66%	2	33%
Nivel Secundario 2006	6	6	100%	0	0%
Nivel Elemental 2007	9	6	66%	3	33%
Nivel Secundario 2007	8	7	87%	1	12%
Nivel Elemental 2008	8	8	100%	0	0%
Nivel Secundario 2008	7	5	71%	2	28%
Nivel Elemental 2009	3	3	100%	0	0%
Nivel Secundario 2009	5	5	100%	0	0%
Nivel Elemental 2010	11	11	100%	0	0%
Nivel Secundario 2010	5	2	40%	3	60%
Nivel Elemental 2011	3	2	67%	1	33%
Nivel Secundario 2011	6	4	67%	2	33%
Nivel Elemental 2012	2	1	50%	1	50%
Nivel Secundario 2012	1	1	100%	0	0%
Nivel Elemental 2013	7	6	86%	1	14%
Nivel Secundario 2013	3	3	100%	0	0%
Nivel Elemental 2014	13	11	85%	2	15%
Nivel Secundario 2014	3	3	100%	0	0%

\*\* La puntuación a escala se extiende desde una puntuación mínima de 40 puntos hasta una puntuación máxima de 160 puntos con un promedio teórico de 100 puntos y desviación estándar de 20.



La Tabla 8 presenta el promedio y la desviación estándar de la población total y de los candidatos examinados de su Institución, en la **Prueba de Competencias Profesionales** para los años 2005 hasta el 2014.

**TABLA 8**

Promedio y desviación estándar de la población total y de los candidatos de la Universidad Adventista de las Antillas examinados en las Pruebas de Competencias Profesionales de los Niveles Elemental y Secundario, para los años 2005 hasta el 2014.

Año	Población total examinada			Examinados de la Institución		
	Total de Candidatos	Promedio	Desviación Estándar	N	Promedio	Desviación Estándar
Nivel Elemental 2005	3,313	100	20	11	107	20
Nivel Secundario 2005	2,169	99	20	7	110	9
Nivel Elemental 2006	2,144	102	19	6	100	23
Nivel Secundario 2006	1,470	98	21	6	125	11
Nivel Elemental 2007	2,872	104	18	9	98	22
Nivel Secundario 2007	1,586	99	20	8	110	22
Nivel Elemental 2008	2,615	104	18	8	109	15
Nivel Secundario 2008	1,356	98	19	7	98	22
Nivel Elemental 2009	2,649	102	19	3	113	9
Nivel Secundario 2009	1,858	101	19	5	113	17
Nivel Elemental 2010	1,815	106	17	11	108	11
Nivel Secundario 2010	1,458	105	22	5	87	8
Nivel Elemental 2011	1,737	103	19	3	107	43
Nivel Secundario 2011	1,111	101	18	6	97	17
Nivel Elemental 2012	1,759	104	19	2	92	8
Nivel Secundario 2012	1,047	107	20	1	115	NA
Nivel Elemental 2013	1,507	101	18	7	125	23
Nivel Secundario 2013	930	102	18	3	136	7
Nivel Elemental 2014	1,367	103	19	13	111	20
Nivel Secundario 2014	840	105	18	3	107	14

## Estadísticas Descriptivas de las pruebas de Especialidad de PCMAS

La Tabla 9 presenta el resumen de las estadísticas descriptivas de la población total examinada en la **Prueba de Especialidad en Español** para el año 2005 al 2014.

**TABLA 9**

Estadísticas descriptivas de la prueba nueva de Especialidad en Español año 2005 al 2014.

Año	Promedio	Mediana	Desviación Estandar	N	*Confiabilidad	Error de Medición
2005	100	99	16	272	0.869	5.79
2006	101	102	17	137	0.915	5.01
2007	104	104	14	217	0.883	4.83
2008	105	104	12	169	0.833	5.03
2009	103	103	15	192	0.871	5.26
2010	95	94	15	155	0.864	5.64
2011	103	103	16	120	0.906	4.83
2012	105	105	14	114	0.864	5.03
2013	100	99	17	113	0.905	5.37
2014	104	101	17	98	0.897	5.49

\*Estimado de confiabilidad corresponde solamente a las preguntas de selección múltiples y no fueron consideradas composiciones ni situaciones pedagógicas.

La Tabla 10 presenta el resumen de las estadísticas descriptivas de la población total examinada en la prueba nueva de **Especialidad en Inglés** para el año 2005 al 2014.

**TABLA 10**

Estadísticas descriptivas de la prueba de Especialidad en Inglés año 2005 al 2014.

Año	Promedio	Mediana	Desviación Estandar	N	*Confiabilidad	Error de Medición
2005	100	101	18	749	0.897	5.78
2006	101	100	15	484	0.920	4.25
2007	105	106	15	530	0.900	4.59
2008	103	101	13	412	0.899	4.20
2009	103	104	17	454	0.935	4.32
2010	108	108	13	373	0.894	4.25
2011	103	104	15	363	0.916	4.32
2012	108	109	17	415	0.934	4.32
2013	106	106	16	329	0.932	4.18
2014	104	103	16	298	0.926	4.35

\*Estimado de confiabilidad corresponde solamente a las preguntas de selección múltiples y no fueron consideradas composiciones ni situaciones pedagógicas.

La Tabla 11 presenta el resumen de las estadísticas descriptivas de la población total examinada en la **Prueba de Especialidad en Matemáticas** para el año 2005 al 2014.

**TABLA 11**

Estadísticas descriptivas de la prueba nueva de Especialidad en Matemáticas año 2005 al 2014.

Año	Promedio	Mediana	Desviación Estandar	N	*Confiabilidad	Error de Medición
2005	93	89	18	255	0.884	6.13
2006	93	91	17	198	0.898	5.39
2007	92	90	17	202	0.894	5.51
2008	100	96	18	171	0.923	4.95
2009	95	90	19	151	0.887	6.22
2010	98	96	23	156	0.896	7.37
2011	96	94	17	109	0.840	6.91
2012	95	92	17	106	0.790	7.90
2013	105	101	17	125	0.890	5.79
2014	100	98	18	86	0.906	5.46

\*Estimado de confiabilidad corresponde solamente a las preguntas de selección múltiples y no fueron consideradas composiciones ni situaciones pedagógicas.



La Tabla 12 presenta el resumen de las estadísticas descriptivas de la población total examinada en la **Prueba de Especialidad en Ciencias** para el año 2005 al 2014.

**TABLA 12**

Estadísticas descriptivas de la prueba nueva de Especialidad en Ciencias año 2005 al 2014.

Año	Promedio	Mediana	Desviación Estandar	N	*Confiabilidad	Error de Medición
2005	104	105	15	353	0.861	5.59
2006	102	102	14	184	0.869	5.00
2007	104	104	14	220	0.899	4.29
2008	106	106	13	174	0.867	4.59
2009	104	103	16	171	0.908	4.93
2010	103	101	15	153	0.851	5.75
2011	105	106	15	157	0.904	4.53
2012	102	101	15	138	0.910	4.39
2013	106	104	17	127	0.911	5.01
2014	104	103	12	102	0.853	4.52

\*Estimado de confiabilidad corresponde solamente a las preguntas de selección múltiples y no fueron consideradas composiciones ni situaciones pedagógicas.

La Tabla 13 presenta el resumen de las estadísticas descriptivas de la población total examinada en la **Prueba de Especialidad en Estudios Sociales** para el año 2005 al 2014.

**TABLA 13**

Estadísticas descriptivas de la prueba nueva de Especialidad en Estudios Sociales año 2005 al 2014.

Año	Promedio	Mediana	Desviación Estandar	N	*Confiabilidad	Error de Medición
2005	104	103	12	217	0.851	4.63
2006	101	100	11	145	0.909	3.33
2007	102	101	12	239	0.910	3.52
2008	102	100	11	188	0.902	3.55
2009	99	98	12	219	0.899	3.93
2010	101	100	13	183	0.914	3.76
2011	101	100	14	173	0.906	4.35
2012	99	99	11	167	0.935	2.89
2013	101	99	11	132	0.871	4.02
2014	106	105	13	139	0.905	4.08

\*Estimado de confiabilidad corresponde solamente a las preguntas de selección múltiples y no fueron consideradas composiciones ni situaciones pedagógicas.

## Resultados del desempeño de los estudiantes en las Pruebas de Especialidad de PCMAS

La Tabla 14 presenta el resumen del desempeño de los estudiantes de la Universidad Adventista de las Antillas y de la población total examinada que aprobaron y desaprobaron las Pruebas de Especialidad para los años 2005 al 2014.

**TABLA 14**

Candidatos que aprobaron y desaprobaron de la Población Total examinada y de la Universidad Adventista de las Antillas en las Pruebas de Especialidad para los años 2005 al 2014.

Especialidad	Año	Población Total						Institución			
		Total Candidatos N	Aprobados		No Aprobados		Total Candidatos N	Aprobados		No Aprobados	
			#	%	#	%		#	%	#	%
Español	2005	272	236	86%	36	13%	2	1	50%	1	50%
	2006	137	118	86%	19	13%	1	1	100%	0	0%
	2007	217	174	80%	43	19%	1	1	100%	0	0%
	2008	169	135	79%	34	20%	NA	NA	NA	NA	NA
	2009	192	146	76%	46	24%	3	1	33%	2	67%
	2010	155	84	54%	71	46%	2	0	0%	2	100%
	2011	120	88	73%	32	27%	NA	NA	NA	NA	NA
	2012	114	94	82%	20	18%	NA	NA	NA	NA	NA
	2013	113	72	64%	41	36%	1	1	100%	0	0%
	2014	98	73	74%	25	26%	1	1	100%	0	0%
Inglés	2005	749	587	78%	162	21%	NA	NA	NA	NA	NA
	2006	484	403	83%	81	16%	3	3	100%	0	0%
	2007	530	368	69%	162	30%	3	1	33%	2	66%
	2008	412	251	60%	161	39%	2	1	50%	1	50%
	2009	454	282	62%	172	38%	1	0	0%	1	100%
	2010	373	306	82%	67	18%	2	0	0%	2	100%
	2011	363	237	65%	126	35%	NA	NA	NA	NA	NA
	2012	415	329	79%	86	21%	1	1	100%	0	0%
	2013	329	221	67%	108	33%	4	2	50%	2	50%
	2014	298	185	62%	113	38%	2	2	100%	0	0%
Matemáticas	2005	255	189	74%	66	25%	2	2	100%	0	0%
	2006	198	151	76%	47	23%	NA	NA	NA	NA	NA
	2007	202	106	52%	96	47%	NA	NA	NA	NA	NA
	2008	171	126	73%	45	26%	2	2	100%	0	0%
	2009	151	91	60%	60	40%	1	1	100%	0	0%
	2010	155	126	81%	29	19%	NA	NA	NA	NA	NA
	2011	109	74	68%	35	32%	1	0	0%	1	100%
	2012	106	61	58%	45	42%	1	1	100%	0	0%
	2013	125	108	86%	17	14%	NA	NA	NA	NA	NA
	2014	86	64	74%	22	26%	1	0	0%	1	100%
Estudios Sociales	2005	217	206	94%	11	5%	1	1	100%	0	0%
	2006	145	135	93%	10	6%	1	1	100%	0	0%
	2007	239	160	66%	79	33%	3	3	100%	0	0%
	2008	188	126	67%	62	32%	5	4	80%	1	20%
	2009	219	129	59%	90	41%	2	1	50%	1	50%
	2010	183	118	64%	65	36%	2	1	50%	1	50%
	2011	173	111	64%	62	36%	3	1	33%	2	67%
	2012	167	105	63%	62	37%	2	1	50%	1	50%
	2013	132	86	65%	46	35%	1	1	100%	0	0%
	2014	139	106	76%	33	24%	1	1	100%	0	0%

Especialidad	Año	Población Total					Institución				
		Total Candidatos N	Aprobados		No Aprobados		Total Candidatos N	Aprobados		No Aprobados	
			#	%	#	%		#	%	#	%
Ciencias	2005	353	316	89%	37	10%	NA	NA	NA	NA	NA
	2006	184	163	88%	21	11%	NA	NA	NA	NA	NA
	2007	220	172	78%	48	21%	NA	NA	NA	NA	NA
	2008	174	148	85%	26	14%	1	1	100%	0	0%
	2009	171	122	71%	49	29%	NA	NA	NA	NA	NA
	2010	153	110	72%	43	28%	NA	NA	NA	NA	NA
	2011	157	119	76%	38	24%	NA	NA	NA	NA	NA
	2012	138	94	68%	44	32%	NA	NA	NA	NA	NA
	2013	127	93	73%	34	27%	1	1	100%	0	0%
	2014	102	82	80%	20	20%	NA	NA	NA	NA	NA



## Análisis por sub-áreas de contenido de la Batería Básica y de las Pruebas de Especialidad

La Tabla 15 presenta una comparación de los promedios, por sub-áreas de contenido, de la población total examinada y de los examinados de su institución o recinto en la prueba de Conocimientos Fundamentales y Competencias de la Comunicación de la Batería Básica para el año 2014. Dichos promedios resultan de una escala estandarizada que fluctúa entre un mínimo de 20 y un máximo de 80 puntos con un promedio teórico de 50 puntos.

**TABLA 15**

Comparación de los promedios y desviaciones estándar de la población total examinada y los candidatos examinados de la Universidad Adventista de las Antillas en las sub-áreas de contenido de la Prueba de Conocimientos Fundamentales y Competencias de la Comunicación para el año de 2014.

Sub-áreas de contenido	Población total examinada			Examinados de la Institución		
	Total de Candidatos	Promedio	Desviación Estándar	Total de Candidatos	Promedio	Desviación Estándar
Humanidades / Sociales	2,216	52	9	16	53	7
Ciencias / Matemáticas	2,216	51	10	16	56	13
Español	2,216	51	9	16	53	9
Inglés	2,216	50	11	16	57	15
Composición	2,216	54	12	16	55	15

La tabla 16 presenta los promedios y distribuciones estándares de la población total examinada y los de su institución en las sub-áreas de contenido del componente de redacción.

**TABLA 16**

Sub-áreas de contenido del componente de redacción para el año 2014.

Sub-áreas de contenido	Población total examinada			Examinados de la Institución		
	Total de Candidatos	Promedio	Desviación Estándar	Total de Candidatos	Promedio	Desviación Estándar
Tema y Estructura	2,216	53	16	16	50	20
Dominio de las estructuras morfosintácticas	2,216	49	15	16	56	17
Dominio Léxico	2,216	50	12	16	53	20
Corrección	2,216	48	16	16	57	13

La Tabla 17 presenta, los promedios, por sub-áreas de contenido, de la población total examinada y los examinados de su institución o recinto en la prueba de Competencias Profesionales Nivel Elemental de la Batería Básica para el año 2014.

**TABLA 17**

Promedios y desviaciones estándar de la población total examinada y los de la Universidad Adventista de las Antillas en las sub-áreas de contenido de la Prueba de Competencias Profesionales, Nivel Elemental, para el año 2014.

Sub-áreas de contenido	Población total examinada			Examinados de la Institución		
	Total de Candidatos	Promedio	Desviación Estándar	Total de Candidatos	Promedio	Desviación Estándar
Fund. Filosóficos y Sociales	1,367	48	9	13	50	12
Psicología Educativa / Desarrollo y Crecimiento	1,367	52	9	13	56	10
Metodología / Evaluación	1,367	51	8	13	55	9
Situación Pedagógica	1,367	51	11	13	49	15

La Tabla 18 presenta, los promedios, por sub-áreas de contenido, de la población total examinada y los examinados de su institución o recinto en la prueba de Competencias Profesionales Nivel Secundario, de la Batería Básica para el año 2014.

**TABLA 18**

Promedios y desviaciones estándar de la población total examinada y los de la Universidad Adventista de las Antillas en las sub-áreas de contenido de la Prueba de Competencias Profesionales Nivel Secundario para el año 2014.

Sub-áreas de contenido	Población total examinada			Examinados de la Institución		
	Total de Candidatos	Promedio	Desviación Estándar	Total de Candidatos	Promedio	Desviación Estándar
Fund. Filosóficos y Sociales	840	52	9	3	60	14
Psicología Educativa / Desarrollo y Crecimiento	840	55	9	3	59	11
Metodología / Evaluación	840	52	8	3	53	5
Situación Pedagógica	840	52	9	3	45	3



La Tabla 19 presenta, los promedios, por sub-áreas de contenido, de la población total examinada y los examinados de su institución o recinto en la prueba de Español de la Prueba de Especialización para el año 2014.

**TABLA 19**

Promedios y desviaciones estándar de la población total examinada y los de la Universidad Adventista de las Antillas en las sub-áreas de contenido de la Prueba de Especialización en Español para el año 2014.

Sub-áreas de contenido	Población total examinada			Examinados de la Institución		
	Total de Candidatos	Promedio	Desviación Estándar	Total de Candidatos	Promedio	Desviación Estándar
Competencias gramático- lingüístico	98	53	9	1	51	NA
Competencias de literatura	98	47	8	1	56	NA
Competencias de redacción	98	57	20	1	68	NA
Metodología en la enseñanza	98	51	10	1	60	NA

La Tabla 20 presenta, los promedios, por sub-áreas de contenido, de la población total examinada y los examinados de su institución o recinto en la prueba de Inglés de la Prueba de Especialización para el año 2014.

**TABLA 20**

Promedios y desviaciones estándar de la población total examinada y los de la Universidad Adventista de las Antillas en las sub-áreas de contenido de la Prueba de Especialización en Inglés para el año 2014.

Sub-áreas de contenido	Población total examinada			Examinados de la Institución		
	Total de Candidatos	Promedio	Desviación Estándar	Total de Candidatos	Promedio	Desviación Estándar
Lingüística	298	57	9	2	47	13
Literatura	298	48	8	2	57	6
TELS/Teoría, principios y metodología	298	46	16	2	54	14
Composición	298	50	11	2	71	3
Situación Pedagógica	298	50	14	2	44	17
Comprensión Auditiva	298	58	10	2	60	13

La Tabla 21 presenta, los promedios, por sub-áreas de contenido, de la población total examinada y los examinados de su institución o recinto en la prueba de Matemáticas de la Prueba de Especialización para el año 2014.

**TABLA 21**

Promedios y desviaciones estándar de la población total examinada y los de la Universidad Adventista de las Antillas en las sub-áreas de contenido de la Prueba de Especialización en Matemáticas para el año 2014.

Sub-áreas de contenido	Población total examinada			Examinados de la Institución		
	Total de Candidatos	Promedio	Desviación Estándar	Total de Candidatos	Promedio	Desviación Estándar
Numeración y Relaciones	86	46	9	1	37	NA
Estadísticas	86	48	14	1	30	NA
Operación	86	47	14	1	49	NA
Geometría/ Medición	86	48	10	1	30	NA
Situación Pedagógica	86	50	10	1	35	NA

La Tabla 22 presenta, los promedios, por sub-áreas de contenido, de la población total examinada y los examinados de su institución o recinto en la prueba de Ciencias de la Prueba de Especialización para el año 2014.

**TABLA 22**

Promedios y desviaciones estándar de la población total examinada y los de la Universidad Adventista de las Antillas en las sub-áreas de contenido de la Prueba de Especialización en Ciencias para el año 2014.

Sub-áreas de contenido	Población total examinada			Examinados de la Institución		
	Total de Candidatos	Promedio	Desviación Estándar	Total de Candidatos	Promedio	Desviación Estándar
Biología	102	49	8	NA	NA	NA
Química/Física	102	47	8	NA	NA	NA
Ciencias, Tecnología y Sociedad/ Naturaleza de la ciencia	102	52	9	NA	NA	NA
Metodología para la enseñanza/ Situación pedagógica	102	52	15	NA	NA	NA



La Tabla 23 presenta, los promedios, por sub-áreas de contenido, de la población total examinada y los examinados de su institución o recinto en la prueba de Estudios Sociales/Historia de la Prueba de Especialización para el año 2014.

**TABLA 23**

Promedios y desviaciones estándar de la población total examinada y los de la Universidad Adventista de las Antillas en las sub-áreas de contenido de la Prueba de Especialización en Estudios Sociales/Historia para el año 2014.

Sub-áreas de contenido	Población total examinada			Examinados de la Institución		
	Total de Candidatos	Promedio	Desviación Estándar	Total de Candidatos	Promedio	Desviación Estándar
Historia Antigua y Medieval	139	51	11	1	39	NA
Historia de PR y Latinoamericana	139	46	7	1	46	NA
Historia Moderna, Contemporánea y de EU	139	50	9	1	50	NA
Estudios Sociales	139	49	9	1	37	NA
Situación Pedagógica	139	54	9	1	59	NA

## Distribución de Frecuencias de los resultados en las pruebas para la Certificación de Maestros

La Tabla 24 presenta la distribución de frecuencias de los resultados obtenidos por la población total examinada y por los candidatos examinados de su institución en las pruebas de **Conocimientos Fundamentales y Competencias de la Comunicación** para el año 2014.

**TABLA 24**

Distribución de frecuencias de los resultados en la Prueba de Conocimientos Fundamentales y Competencias de la Comunicación para la población total examinada y los examinados de la Universidad Adventista de las Antillas para el año 2014.

Puntuación a escala obtenida	Población Total Examinada N = 2,216			Examinados de la Institución N = 16		
	Frecuencia	Por ciento	Por ciento acumulado	Frecuencia	Por ciento	Por ciento acumulado
160	1	0%	0%	0	0%	0%
150 - 159	11	0%	1%	0	0%	0%
140 - 149	49	2%	3%	0	0%	0%
130 - 139	169	8%	10%	3	19%	19%
120 - 129	259	12%	22%	3	19%	38%
110 - 119	359	16%	38%	2	13%	50%
100 - 109	448	20%	58%	4	25%	75%
90 - 99	476	21%	80%	1	6%	81%
80 - 89	325	15%	95%	3	19%	100%
70 - 79	107	5%	99%	0	0%	100%
60 - 69	11	0%	100%	0	0%	100%
50 - 59	1	0%	100%	0	0%	100%
40 - 49	0	0%	100%	0	0%	100%
	Total Población: 2,216 Promedio: 105 Desviación Estandar: 18			Total Población: 16 Promedio: 112 Desviación Estandar: 18		

La Tabla 25 presenta la distribución de frecuencias de los resultados obtenidos por la población total y los candidatos examinados de su institución en la prueba de Competencias Profesionales Nivel Secundario.

**TABLA 25**

Distribución de frecuencias de los resultados en la Prueba de Competencias Profesionales Nivel Secundario para la población total examinada y los examinados de la Universidad Adventista de las Antillas para el año 2014.

Puntuación a escala obtenida	Población Total Examinada N = 840			Examinados de la Institución N = 3		
	Frecuencia	Por ciento	Por ciento acumulado	Frecuencia	Por ciento	Por ciento acumulado
160	0	0%	0%	0	0%	0%
150 - 159	3	0%	0%	0	0%	0%
140 - 149	10	1%	2%	0	0%	0%
130 - 139	62	7%	9%	0	0%	0%
120 - 129	121	14%	23%	1	33%	33%
110 - 119	154	18%	42%	0	0%	33%
100 - 109	159	19%	61%	1	33%	67%
90 - 99	144	17%	78%	1	33%	100%
80 - 89	123	15%	92%	0	0%	100%
70 - 79	48	6%	98%	0	0%	100%
60 - 69	16	2%	100%	0	0%	100%
50 - 59	0	0%	100%	0	0%	100%
40 - 49	0	0%	100%	0	0%	100%
	Total Población: 840 Promedio: 105 Desviación Estandar: 18			Total Población: 3 Promedio: 107 Desviación Estandar: 14		

La Tabla 26 presenta la distribución de frecuencias de los resultados obtenidos por la población total y los candidatos examinados de su institución en la prueba de Competencias Profesionales Nivel Elemental.

**TABLA 26**

Distribución de frecuencias de los resultados en la Prueba de Competencias Profesionales Nivel Elemental para la población total examinada y los examinados de la Universidad Adventista de las Antillas para el año 2014.

Puntuación a escala obtenida	Población Total Examinada N = 1,367			Examinados de la Institución N = 13		
	Frecuencia	Por ciento	Por ciento acumulado	Frecuencia	Por ciento	Por ciento acumulado
160	0	0%	0%	0	0%	0%
150 - 159	8	1%	1%	0	0%	0%
140 - 149	32	2%	3%	2	15%	15%
130 - 139	81	6%	9%	0	0%	15%
120 - 129	160	12%	21%	3	23%	38%
110 - 119	217	16%	36%	2	15%	54%
100 - 109	278	20%	57%	2	15%	69%
90 - 99	258	19%	76%	2	15%	85%
80 - 89	175	13%	88%	1	8%	92%
70 - 79	109	8%	96%	1	8%	100%
60 - 69	39	3%	99%	0	0%	100%
50 - 59	9	1%	100%	0	0%	100%
40 - 49	1	0%	100%	0	0%	100%
	Total Población: 1,367 Promedio: 103 Desviación Estandar: 19			Total Población: 13 Promedio: 111 Desviación Estandar: 20		



La Tabla 27 presenta la distribución de frecuencias de los resultados obtenidos por la población total y los candidatos examinados de su institución en las Pruebas de Especialidad.

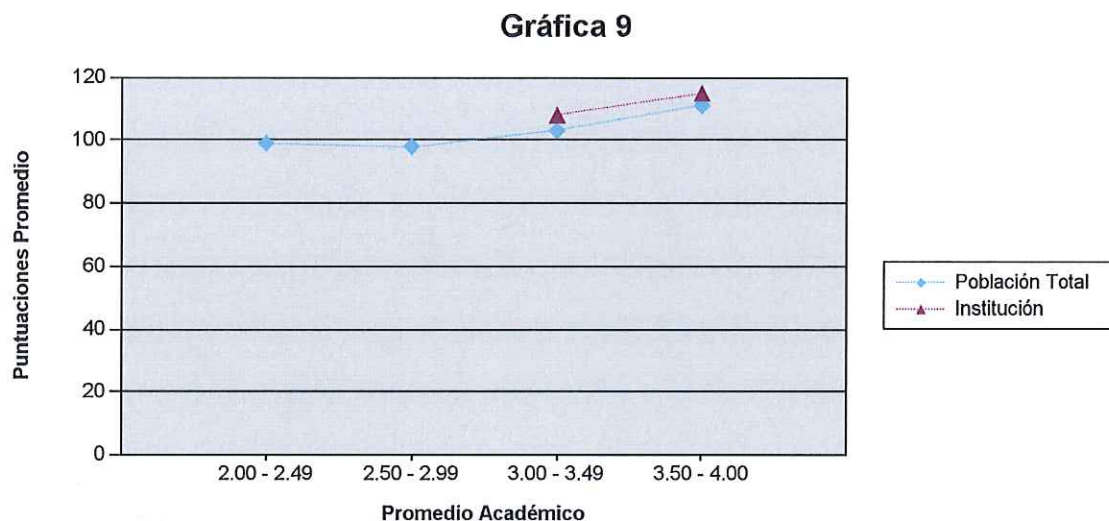
**TABLA 27**

Distribución de frecuencias de los resultados en las Pruebas de Especialidad para la población total examinada y los examinados de la Universidad Adventista de las Antillas para el año 2014.

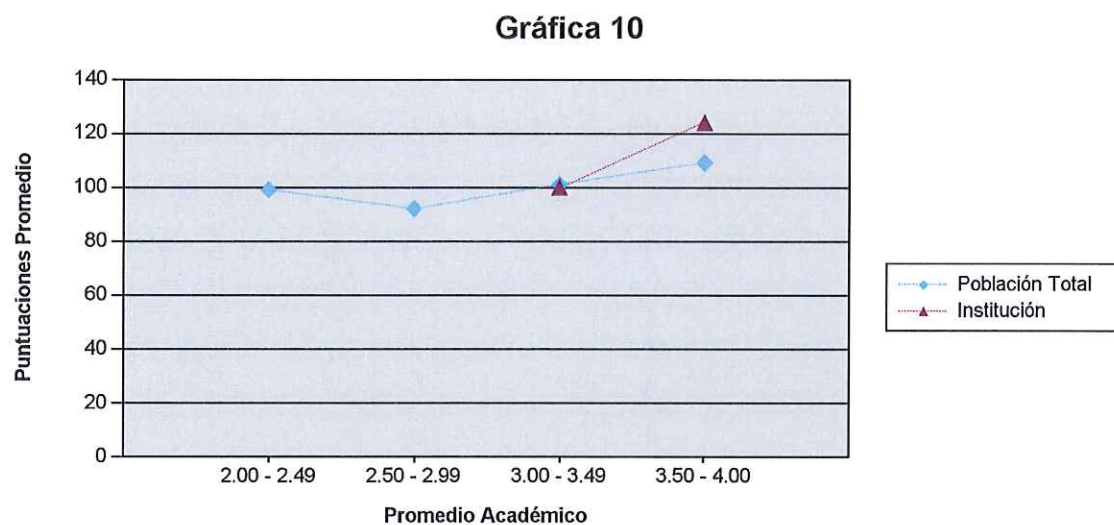
Puntuación a escala obtenida	Población Total Examinada					Examinados de la Institución				
	Esp.	Ing.	Mat.	Cien.	Est. Soc.	Esp.	Ing.	Mat.	Cien.	Est. Soc.
160	0	0	0	0	0	0	0	0	0	0
150 - 159	0	0	0	0	0	0	0	0	0	0
140 - 149	2	0	2	0	1	0	0	0	0	0
130 - 139	7	16	4	1	6	0	1	0	0	0
120 - 129	13	45	9	10	13	0	0	0	0	0
110 - 119	16	48	9	19	29	1	0	0	0	0
100 - 109	18	64	15	27	42	0	1	0	0	0
90 - 99	23	68	20	32	30	0	0	0	0	1
80 - 89	14	40	18	12	17	0	0	0	0	0
70 - 79	4	12	8	1	1	0	0	1	0	0
60 - 69	0	5	1	0	0	0	0	0	0	0
50 - 59	0	0	0	0	0	0	0	0	0	0
40 - 49	1	0	0	0	0	0	0	0	0	0
	N = 98 s = 17 X = 104	N = 298 s = 16 X = 104	N = 86 s = 18 X = 100	N = 102 s = 12 X = 104	N = 139 s = 13 X = 106	N = 1 s = na X = 113	N = 2 s = 21 X = 117	N = 1 s = na X = 73	N = 0 s = na X = na	N = 1 s = na X = 99

## Representación gráfica de los promedios obtenidos por la población total y los de la institución

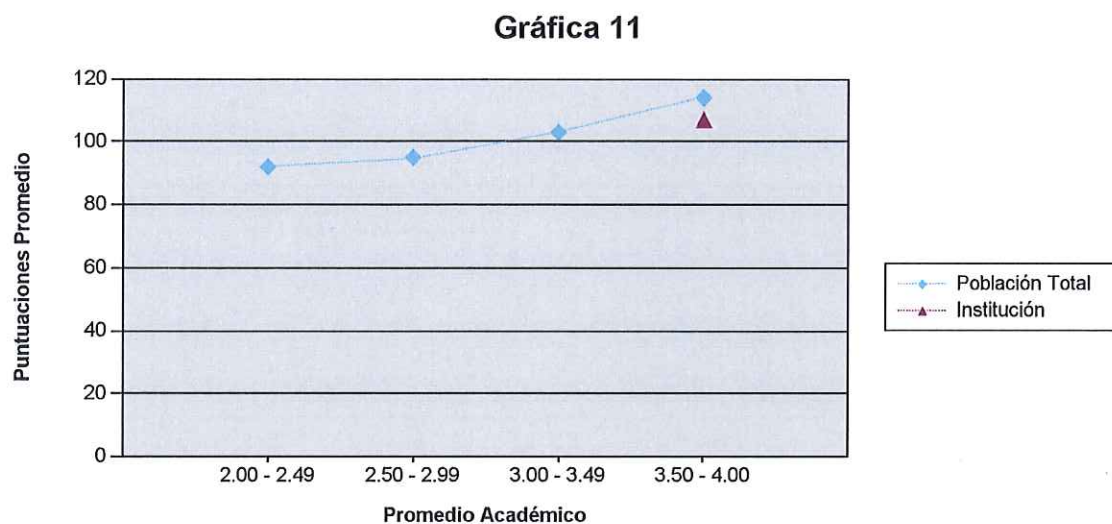
La Gráfica 9 presenta la relación entre las puntuaciones promedios obtenidas por la población total examinada y por los estudiantes de su institución en la Prueba de Conocimientos Fundamentales y Competencias de la Comunicación y los promedios académicos informados por los examinados para el año 2014.



La Gráfica 10 presenta la relación entre las puntuaciones promedios obtenidas por la población total examinada y por los estudiantes de su institución en la Prueba de Competencias Profesionales Nivel Elemental y los promedios académicos informados por los examinados para el año 2014.



La Gráfica 11 presenta la relación entre las puntuaciones promedio obtenidas por la población total examinada y por los estudiantes de su institución en la Prueba de Competencias Profesionales Nivel Secundario y los promedios académicos informados por los examinados para el año 2014.





## Resultados del Cuestionario que Completan los Solicitantes

Al momento de llenar la solicitud para tomar las pruebas para la Certificación de Maestros los candidatos completan un cuestionario que tiene como propósito reunir información de carácter académico y socioeconómico de los examinados, así como sus opiniones sobre las instituciones o programas de los cuales se graduaron o están próximos(as) a graduarse.

La Tabla 28 presenta un resumen de frecuencia y por ciento de las respuestas de los examinados a las preguntas del cuestionario. Esta información se refiere tanto a la población total como a los examinados de su institución en el año 2014.

**TABLA 28**

***Resumen de frecuencia y por ciento de las respuestas a las preguntas del cuestionario que completaron los examinados al momento de solicitar las PCMAS - año 2014.***

Pregunta	Población Total		Institución	
	Frecuencia	Por ciento	Frecuencia	Por ciento
1. Indique el ingreso mensual de su familia inmediata.				
A. Mayor de \$250 (\$3,000 o menos anuales)	433	17%	3	17%
B. Entre \$251 y \$500 (de \$3,001 a \$6,000 anuales)	284	11%	3	17%
C. Entre \$501 y \$750 (de \$6,001 a \$9,000 anuales)	243	9%	3	17%
D. Entre \$751 a \$1,083 (de \$9,001 a \$13,000 anuales)	343	13%	2	11%
E. Entre \$1,084 y \$1,666 (de \$13,001 a \$20,000 anuales)	520	20%	3	17%
F. Entre \$1,667 y \$2,500 (de \$20,001 a \$30,000 anuales)	467	18%	0	0%
G. Más de \$2,501 (más de \$30,001 anuales)	332	13%	4	22%
2. Indique si se ha examinado anteriormente en alguna de las siguientes Pruebas para la Certificación de Maestros. Puede indicar más de una.				
A. Conocimientos Fundamentales y Competencias de la Comunicación	733	22%	6	25%
B. Competencias Profesionales Nivel Elemental	526	15%	5	21%
C. Competencias Profesionales Nivel Secundario	307	9%	0	0%
D. Español	46	1%	0	0%
E. Inglés	128	4%	1	4%
F. Matemática	48	1%	0	0%
G. Ciencias	39	1%	0	0%
H. Estudios Sociales	44	1%	1	4%
I. No me he examinado	1,528	45%	11	46%
3. Indique la preparación académica más alta que ha completado o completará al concluir el presente año académico:				
A. Bachillerato	1,824	69%	15	83%
B. Bachillerato + 30 créditos	556	21%	3	17%
C. Maestría	206	8%	0	0%
D. Maestría + 30 créditos	61	2%	0	0%
E. Doctorado o más	9	0%	0	0%
4. Indique el promedio académico que estima haber acumulado al completar la preparación académica más alta que indicó anteriormente:				
A. De 2.00 a 2.49	23	1%	0	0%
B. De 2.50 a 2.99	434	16%	0	0%
C. De 3.00 a 3.49	1,192	45%	9	50%
D. De 3.50 a 4.00	1,010	38%	9	50%

Pregunta

5. De las siguientes alternativas seleccione el tipo de escuela, colegio o academia en Puerto Rico donde realizó todos o la mayor parte de sus estudios de escuela superior. Si no estudió en Puerto Rico, marque la E.

- A. Escuela pública, programa académico o general  
B. Escuela pública, programa comercial o vocacional  
C. Escuela privada con enseñanza predominantemente en español  
D. Escuela privada con enseñanza predominantemente en inglés  
E. Otra

Población Total		Institución	
Frecuencia	Por ciento	Frecuencia	Por ciento
1,589	60%	5	28%
507	19%	2	11%
332	12%	3	17%
130	5%	4	22%
100	4%	4	22%

6. ¿Cuántos años de estudios ha cursado usted en los Estados Unidos de Norteamérica o en algún otro país de habla inglesa?

- A. Ninguno  
B. De uno a tres años  
C. De cuatro a seis años  
D. De siete a nueve años  
E. De diez a doce años  
F. Más de doce años

2,276	86%	9	50%
179	7%	2	11%
94	4%	1	6%
41	2%	1	6%
40	2%	1	6%
29	1%	4	22%

7. ¿Cuánto dominio tiene usted del idioma inglés?

- A. Mucho  
B. Bastante  
C. Regular  
D. Poco  
E. Ninguno

613	23%	8	44%
497	19%	4	22%
885	33%	3	17%
565	21%	2	11%
101	4%	1	6%

8. ¿Cuántos años, si alguno, han transcurrido entre su último año de estudio y el momento de tomar este examen?

- A. Ninguno  
B. Menos de un año  
C. De uno a dos años  
D. De tres a cinco años  
E. Más de cinco años

1,190	45%	8	44%
454	17%	2	11%
452	17%	4	22%
318	12%	1	6%
246	9%	3	17%

9. Indique los años de experiencia que posee como maestro(a)

- A. Ninguno  
B. Menos de un año  
C. De uno a dos años  
D. De tres a cinco años  
E. Más de cinco años

1,442	54%	11	61%
394	15%	3	17%
302	11%	0	0%
204	8%	1	6%
313	12%	3	17%

10. Durante sus estudios universitarios, ¿cuántas horas semanales trabajaba mientras estudiaba?

- A. Ninguna  
B. De 1 a 6 horas  
C. De 7 a 12 horas  
D. De 13 a 20 horas  
E. De 21 a 30 horas  
F. Más de 30 horas

663	25%	7	39%
354	13%	1	6%
379	14%	4	22%
447	17%	3	17%
395	15%	3	17%
419	16%	0	0%

## Pregunta

Población Total		Institución	
Frecuencia	Por ciento	Frecuencia	Por ciento

11. Señale los créditos universitarios que ha completado usted en la facultad o departamento de pedagogía

- A. Ninguno  
B. De 1 a 15  
C. De 16 a 30  
D. De 31 a 45  
E. De 46 a 60  
F. Más de 60

34	1%	0	0%
58	2%	0	0%
255	10%	0	0%
298	11%	2	11%
299	11%	3	17%
1,693	64%	13	72%

12. Señale los créditos universitarios que ha completado usted en una facultad o departamento DISTINTO al de pedagogía (Ciencia, Estudios Generales, Humanidades, etc.).

- A. Ninguno  
B. De 1 a 15  
C. De 16 a 30  
D. De 31 a 45  
E. De 46 a 60  
F. Más de 60 créditos

593	22%	2	11%
376	14%	2	11%
359	14%	2	11%
269	10%	0	0%
287	11%	2	11%
753	29%	10	56%

13. Indique el tiempo que tomará completar el Bachillerato en Educación

- A. Menos de 4 años  
B. 4 años  
C. 5 años  
D. 6 años o más

636	24%	6	33%
396	15%	4	22%
1,025	39%	6	33%
539	21%	2	11%

14. ¿Cómo considera su preparación universitaria en aquellos cursos que tomó fuera de la Facultad, Departamento o Programa de Educación o Pedagogía?

- A. Muy adecuada  
B. Bastante adecuada  
C. Adecuada  
D. Poco adecuada  
E. Inadecuada

1,420	54%	12	71%
598	23%	3	18%
571	22%	2	12%
31	1%	0	0%
22	1%	0	0%

15. La competencia y entendimiento que usted ha desarrollado en el nivel o materia en que se propone enseñar ha sido

- A. Muy adecuado  
B. Bastante adecuado  
C. Adecuado  
D. Poco adecuado  
E. Inadecuado

1,841	69%	15	83%
559	21%	2	11%
248	9%	1	6%
3	0%	0	0%
4	0%	0	0%

16. ¿Cómo considera la preparación que recibió en sus cursos en la Facultad, Departamento o Programa de Educación o Pedagogía?

- A. Muy adecuada  
B. Bastante adecuada  
C. Adecuada  
D. Poco adecuada  
E. Inadecuada

1,662	62%	13	72%
657	25%	3	17%
304	11%	2	11%
36	1%	0	0%
2	0%	0	0%



Pregunta

17. ¿Cómo evalúa usted su experiencia de práctica docente?

- A. Muy adecuada
- B. Bastante adecuada
- C. Adecuada
- D. Poco adecuada
- E. Inadecuada

Población Total		Institución	
Frecuencia	Por ciento	Frecuencia	Por ciento
2,126	82%	14	82%
357	14%	1	6%
92	4%	1	6%
12	0%	1	6%
8	0%	0	0%

18. Los servicios de orientación y consejería que recibió durante sus estudios universitarios fueron

- A. Muy adecuados
- B. Bastante adecuados
- C. Adecuados
- D. Poco adecuados

1,356	51%	6	33%
661	25%	6	33%
494	19%	4	22%
147	6%	2	11%

19. En términos generales ¿cuán satisfecho(a) se siente usted con la preparación que recibió como maestro(a)?

- A. Muy satisfecho(a)
- B. Bastante satisfecho(a)
- C. Satisfecho(a)
- D. Poco satisfecho(a)
- E. Insatisfecho(a)

1,633	66%	12	67%
597	24%	3	17%
232	9%	3	17%
17	1%	0	0%
3	0%	0	0%

20. ¿Tiene usted planes de continuar estudios más avanzados dentro del campo de la educación?

- A. Sí
- B. No
- C. No he decidido aún

1,628	70%	9	50%
151	7%	3	17%
542	23%	6	33%

21. ¿Tiene usted planes de continuar estudios universitarios en un campo distinto al de educación?

- A. Sí
- B. No
- C. No he decidido aún

684	30%	5	28%
895	39%	6	33%
739	32%	7	39%

22. Luego del bachillerato, ¿cuál es el grado académico más alto que se propone completar?

- A. Ninguno
- B. Maestría
- C. Doctorado
- D. Otro

102	4%	1	6%
1,316	57%	10	56%
823	36%	6	33%
76	3%	1	6%

23. De estar interesado(a) y de ser posible, ¿continuaría estudios más avanzados en la misma institución en que completó o está próximo(a) a completar el bachillerato?

- A. Sí
- B. No
- C. No he decidido aún

1,347	58%	5	28%
400	17%	2	11%
562	24%	11	61%

24. Al momento de solicitar la Prueba trabaja como maestro(a) en una escuela: De no estar trabajando como maestro, favor de dejarlo en blanco.

- A. Pública
- B. Privada
- C. No trabajo

301	28%	0	0%
410	38%	6	55%
375	35%	5	45%



Tabla 29

## Lista de candidatos que autorizaron el envío de resultados a su institución

Nombre	Seg. Soc.	Batería Básica			Pruebas de Especialidad				
		Fund.	Elem.	Sec.	Esp.	Ing.	Mat.	Est. Soc.	Cien.
ARTILES FONSECA MAYREL	XXXXX5045	123	127						
BUENO VELAZQUEZ ADMELYZ	XXXXX6727	138	144						
FERREIRA CAROLINA	XXXXX7590	135	127						
GOMEZ TEJADA SULINA	XXXXX9137	126		123	113				
GONZALEZ AGRON JAISLYN	XXXXX5630	135	140						
HERNANDEZ LAURA	XXXXX4342	99	95						
LUCRE VALENTIN FRANCISCO	XXXXX4744		87						
MEDINA APONTE ILEANA	XXXXX3980	85	112						
MINGUELA MATOS NELGIE	XXXXX9073	108		99			73		
NIEVES GONZALEZ ELVIRA	XXXXX6420	116	111						
PEREZ FIGUEROA CARMEN A	XXXXX6499	87		100				99	
RIVERA CUEVAS VERONICA	XXXXX7990	101	104						
RODRIGUEZ MARTINEZ IRIS	XXXXX9792	128	107			132			
RODRIGUEZ MATIAS OBEIDALIS	XXXXX4802	115	122						
RODRIGUEZ MERCADO MARIELIS	XXXXX7305	89							

\*\*\* - No cumplió requisito de composición o situación pedagógica

Candidatos: 15